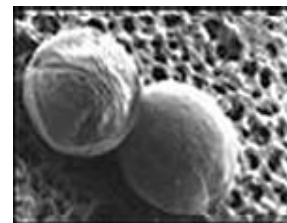


CRYPTOSPORIDIUM

Qu'est-ce que le Cryptosporidium?

La cryptosporidiose est une maladie diarrhéique grave provoquée par un parasite microscopique appelé *Cryptosporidium parvum*, abréviation C. parvum. Ce parasite vit dans les régions intestinales des humains et des animaux et est transmise lorsque les gens ou animaux ingèrent des aliments souillés. La *Cryptosporidium* est un parasite protozoaire (pour plus d'information sur les parasites protozoaires, consultez la fiche d'information [Parasites Protozoaires](#)).



Quels sont les symptômes et le temps d'incubation?

Le symptôme le plus commun de la cryptosporidiose est la diarrhée aqueuse. Il y a d'autres symptômes comme des crampes d'estomac, des nausées, des vomissements, la déshydratation, une fièvre faible (une température orale habituellement pas plus élevée que 37,8 °C et une température rectale pas plus élevée que 38,4°C), de la fatigue, des faiblesses et perte de poids. Quelques personnes seront asymptomatiques (ne développera pas de symptômes). Les symptômes peuvent apparaître n'importe quand de 2 à 10 jours après l'infection.

Combien de temps durent les symptômes?

Les gens infectés au C. parvum qui ont un système immunitaire sain, sont habituellement malades pendant une à deux semaines avant que l'infection commence à guérir. Chez les personnes qui ont un système immunitaire affaibli, les symptômes sont plus graves et peuvent durer pendant plusieurs semaines avec une hospitalisation qui est nécessaire. Il est possible dans certains cas que la cryptosporidiose devienne chronique et même mortel.

Comment la maladie est-elle diagnostiquée?

Elle ne peut pas être diagnostiquée seulement avec le symptôme de la diarrhée, car elle est le symptôme de plusieurs maladies intestinales. Plusieurs échantillons fécaux doivent être étudiés avant de découvrir la présence du parasite C. parvum. L'étude d'échantillon qui est suspecté d'être infecté par le *Cryptosporidium* n'est pas une pratique courante dans les laboratoires.

Suis-je à risque de contracter cette maladie?

Les infections les plus communes sont chez les enfants en bas âge et chez les personnes qui ont un système immunitaire faible. Des complications peuvent se produire chez les femmes enceintes, des diabétiques ou des personnes alcooliques. Les effets de la diarrhée et de la déshydratation peuvent être dangereux, particulièrement chez les enfants et les personnes âgées. La *Cryptosporidiose* peut être extrêmement dangereuse pour la vie des gens qui ont un système immunitaire faible.

Comment le *Cryptosporidium* est-il transmis?

Il peut être trouvé dans le sol, dans la nourriture, dans l'eau ou sur des surfaces qui ont été souillées avec des résidus infectés d'humains ou d'animaux. Des récoltes peuvent être complètement souillées par l'application directe d'engrais infectés dans les champs. Il ne peut pas être transmis par le sang, mais il peut

l'être en ingérant de la nourriture ou de l'eau qui est entré en contact avec des résidus souillés. Il est également possible de devenir infecté par l'eau de piscine publique.

Comment puis-je prévenir l'infection des autres à cette maladie?

La cryptosporidiose peut être très contagieuse. Vous pouvez prévenir l'infection en vous lavant les mains avant de préparer de la nourriture, avant de manger de la nourriture et après avoir utilisé la salle de bain. Il est important de ne pas aller nager dans une piscine si vous êtes infecté et attendez au moins deux semaines après que la diarrhée ce soit arrêtée. Les autres nageurs dans les piscines ne sont pas protégés, car le *Cryptosporidium* est résistant au chlore!

Quel est le traitement de la cryptosporidiose?

Il n'y a actuellement aucun traitement connu pour la cryptosporidiose. Les gens qui ont un système immunitaire sain récupéreront tout seul et sembleront développer plus d'immunité pour les infections suivantes. Les gens atteints du SIDA peuvent subir une thérapie antirétrovirale pour réduire l'excrétion de microbe pathogène réduisant ainsi les symptômes diarrhéiques. Des traitements pour prévenir et guérir sont toujours en développement.

Il y a-t-il présence du *Cryptosporidium* dans mon approvisionnement en eau?

Le *Cryptosporidium* peut être présent dans l'eau de surface et souterraine. Ces eaux peuvent être facilement souillées s'il y a une fuite au niveau des eaux d'égouts. Les procédés de filtration et de désinfection utilisés dans les usines de traitement peuvent enlever ce parasite, bien que les usines de traitement rurales soient moins sûres d'enlever ce parasite. La plupart des manifestations à cette maladie sont dû à une panne des installations de traitement ou le changement rapide de la qualité de l'eau non traitée. Ce parasite ne peut pas être enlevé par seulement la désinfection, car il est résistant au chlore.



Mon eau est-elle sûre? Comment puis-je le savoir?

Les puits correctement forés qui sont branchés aux eaux souterraines sont peu susceptible de contenir de grandes quantités de particules. Les puits peu profonds qui sont mal construits sont susceptibles d'être contaminés. Des procédures d'essais sont disponibles pour détecter le *Cryptosporidium* dans l'eau potable traitée et non traitée. Ces procédures sont très dispendieuses.

Comment puis-je traiter mon eau pour qu'elle soit sûre?

Le traitement de l'eau pour traiter le *Cryptosporidium* se fonde sur des systèmes correctement conçus et actionnés. Habituellement il se compose de plusieurs filtres et de dispositifs de filtration. Si vous êtes incertain de votre eau après qu'elle soit traitée, il est important de porter l'eau à ébullition pendant au moins une minute pour que les microbes pathogènes soient tous éliminés.