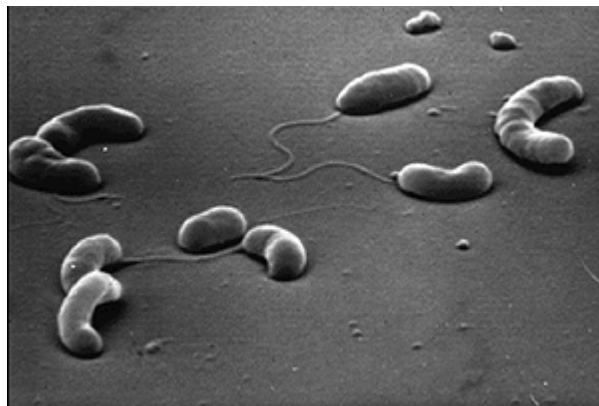


## VIBRIO CHOLERAEE

### Qu'est-ce que le Vibrio Choleraea?

Le choléra est une maladie diarrhéique provoqué par l'infection de l'intestin. L'infection est due aux bactéries Vibrio Choleraea. Le choléra était répandu dans les années 1800, mais en raison du traitement des eaux usées et de l'eau potable cette maladie est devenue rare dans les pays développés. Les bactéries Vibrio Choleraea peuvent être trouvées dans la nourriture et dans l'eau souillée, particulièrement dans les secteurs qui ont un système de traitement de l'eau et d'hygiène pauvres. Les bactéries s'accumulent dans l'estomac et produit des toxines qui affectent les cellules gastro-intestinales, faisant perdre à une personne une grande quantité de liquide (jusqu'à un litre par heure). Le choléra est une maladie fécale qui rejete immédiatement la nourriture ou l'eau, dans le cas d'une personne infectée.



**Vibrio Cholerae;**

<http://hms.harvard.edu/public/disease/cholera/cholera.html>

### Quels sont les symptômes et le temps d'incubation?

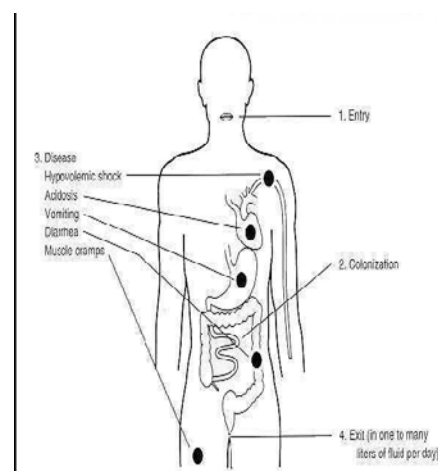
Les symptômes du choléra incluent la diarrhée, douleur à l'estomac, crampe dans les jambes, fièvre et vomissement. Dans des cas extrêmes où un traitement n'est pas donné, il peut y avoir déshydratation chez la personne atteinte. La perte de fluide extrêmement rapide peut causer la mort en quelques heures. Le temps d'incubation s'étend de quelques heures à 5 jours.

### Combien de temps durent les symptômes?

Le choléra est une maladie qui se développe rapidement. Les symptômes apparaissent généralement rapidement après l'infection. Les bactéries sont généralement présentes dans les résidus de la personne infectée pendant 7 à 14 jours, cependant avec le traitement, les symptômes ne durent pas longtemps.

### Comment est-il diagnostiqué?

Le choléra est difficile à diagnostiquer pour plusieurs raisons. Premièrement, la plupart des personnes qui sont infectées ne deviennent pas malades instantanément ainsi il transfère la bactérie à d'autres personnes. Des personnes qui sont infectées par le choléra, 80 à 90% des personnes développent des symptômes de faible à modéré. Il est difficile de diagnostiquer le choléra avec des symptômes de faible à modéré parce que la diarrhée est commune à beaucoup de maladies. Moins de 20% des gens qui contractent la maladie développent le choléra typique et une déshydratation grave.



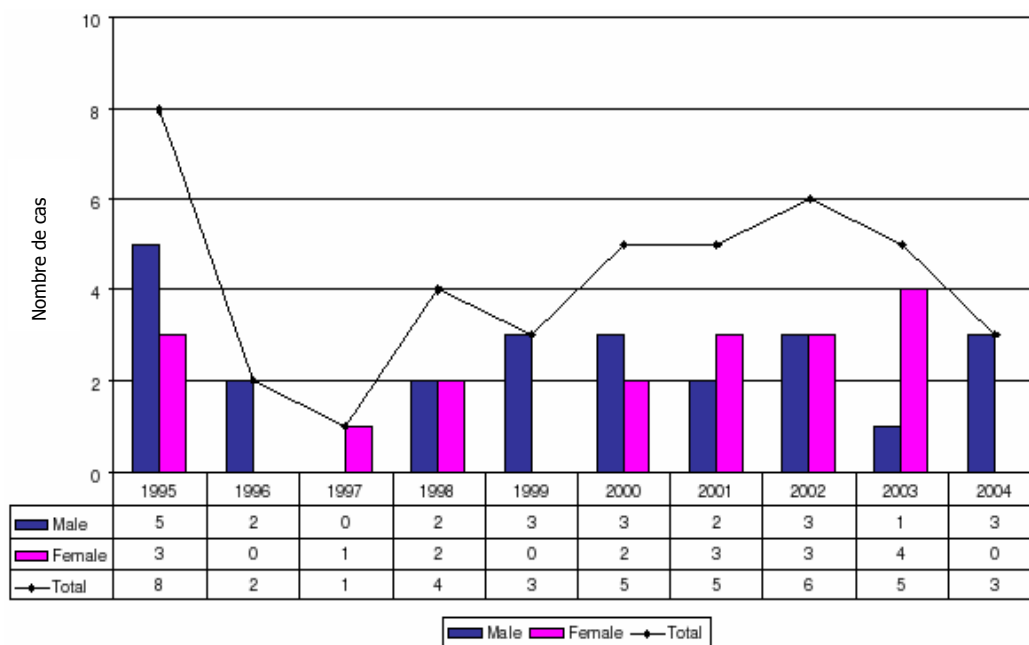
[www.gsbs.utmb.edu/microbook/ch024.htm](http://www.gsbs.utmb.edu/microbook/ch024.htm)

## Épidémie de choléra

Les épidémies de choléra sont communes dans les pays en voie de développement car les installations pour le traitement de l'eau et le système d'égout sont inadéquates. Une épidémie en Afrique à durée 30 ans et il n'y a aucun signe d'amélioration dans un avenir proche. S'il n'y a pas d'amélioration qui sont apportée dans le système d'égout et d'eau potable dans les pays en voie de développement, on s'attend à ce que des épidémies de choléra continuent.

Selon l'Organisation Mondiale de la Santé, le choléra est l'un des indicateurs principaux du développement social, parce que les pays qui ne peuvent pas assurer un système d'égout et de traitement de l'eau efficace ont des épidémies de choléra. En 2003, il y avait 111 575 cas de choléra rapportés dans 45 pays de l'Organisation Mondiale de la Santé.

Le choléra est une maladie qui a été identifiée au Canada, par contre seulement quelques cas de choléra sont rapportés chaque année. Le centre pour le contrôle et la prévention de la maladie, aux États-Unis, signale qu'avec les circuits modernes d'égout on a pratiquement éliminé le choléra aux États-Unis. Cependant, les voyageurs ont introduit des fruits de mer souillés qui ont causés des manifestations de maladie. Le graphique suivant illustre le nombre de cas de choléra qui ont été rapportés au Canada. Depuis 2001, tous les cas rapportés provenaient de la Colombie-Britannique, l'Alberta et l'Ontario.



**Cas de choléra au Canada entre 1995 et 2004;**

<http://dsol-smed.phac-aspc.gc.ca/dsol-smed/ndis/disease2/chol-eng.php>

## Est-ce que je suis à risque?

Le choléra est rare dans les pays en développement car les installations d'égout et de traitement de l'eau sont efficaces. Par contre, les épidémies de choléra continuent dans les pays d'Afrique, d'Asie et d'Amérique Latine. Les personnes qui voyagent et qui contractent le choléra peuvent le transmettre aux autres personnes. Les aliments contaminés est une autre façon de contracter la maladie même dans les pays en développement.

## Comment le choléra se repend-t-il?

Le *Vibrio Cholerea* peut être trouvé dans le sol, l'eau et les aliments qui a été infecté avec des résidus de personnes contaminées. La contraction de la maladie se fait lorsqu'une personne consomme des aliments ou de l'eau contaminés. Le choléra se développe dans endroits où les systèmes d'égout et de traitement d'eau sont inadéquats. L'eau d'égout souille l'eau potable qui infecte alors ceux qui boivent l'eau. La bactérie *Vibrio Cholerea* a également été trouvée dans des fleuves et dans des eaux côtières. Plusieurs personnes aux États-Unis ont contracté le choléra après avoir mangé des crustacés crus ou pas assez cuits.

## Comment peut-on prévenir le choléra?

Il est extrêmement peu commun de contracté le choléra dans les pays en développement. Si vous voyagez à des endroits où le choléra est présent, des précautions simples peuvent réduire au minimum vos possibilités de devenir infectées :

- Lavez-vous toujours les mains avant de manger et après avoir utilisé la salle de bain.
- Boire de l'eau que vous avez fait bouillir ou que vous avez traitée avec du chlore.
- Mangez des aliments qui sont chaud et qui ont été cuits complètement.
- Mangez des fruits que vous avez pelez vous-même.
- Évitez les poissons et crustacés crus ou pas assez cuits.
- Évitez la salade.
- Évitez nourriture et boisson de n'importe quel marchand.
- Ne pas ramener d'aliments périssables chez vous.

## Comment puis-je prévenir la propagation de la maladie aux autres?

Vous pouvez prévenir en suivant les mêmes consignes que celles pour éviter la maladie. Si vous contractez la maladie, assurez-vous de laver vos mains après avoir été au toilette et avant de manger. Ne préparez pas d'aliments pour les autres, si vous êtes infecté.

## Quel est le traitement pour soigner le choléra?

Il y a plusieurs antibiotiques qui vont diminuer la force de la maladie et réduire le temps de maladie, mais il est important de remplacer les fluides qui ont été perdus par la diarrhée. Une réhydratation orale en mélangeant dans de l'eau du sucre et du sel. Cette solution doit être bu en grande quantité.

## À quel niveau l'eau souillée joue-t-elle un rôle dans la propagation de la maladie?

L'eau souillée combinée à des installations sanitaires inadéquates est responsable de la majorité des épidémies de choléra. Le choléra était présent aux États-Unis dans les années 1800, mais il a été éliminé grâce aux installations sanitaires adéquates. Cela signifie que de l'eau potable souillée est à l'origine des épidémies de choléra. Si les installations sanitaires seraient améliorées dans les pays en voie de développement, on éliminerait presque complètement la maladie.

## Comment je peux protéger mon eau?

Au Canada, il est extrêmement rare qu'une bactérie *Vibrio Cholerae* soit présente dans l'eau potable. Par contre, les consignes ci-dessous vous aideront à réduire le risque de contamination par d'autres bactéries :

- Assurez-vous que la contamination fécale de l'eau est réduite au minimum en recueillant et en stockant votre eau. Si possible, stocker votre eau dans un réservoir hors terre. Si vous stocker l'eau sous terre, assurez-vous qu'il soit fermé convenablement.
- Assurez-vous que l'écoulement et fuite de conduit d'égout ne puisse pas contaminer votre approvisionnement en eau potable.
- Assurez-vous que la tuyauterie pour votre eau potable soit complètement séparée de toute autre tuyauterie.
- Nettoyez régulièrement votre tuyauterie pour l'eau potable et d'égout, pour que les bactéries ne puissent pas souillées l'eau potable.
- Assurez-vous que votre approvisionnement en eau soit sûr et désinfecté. Si vous utilisez une source privée d'eau, vous devriez inclure des tests réguliers de la qualité de l'eau potable.

La fondation de l'eau potable sûre a des programmes éducatifs qui peuvent compléter les informations trouvées dans cette fiche d'informations. Opération goutte d'eau surveille les contaminants chimiques qui sont trouvés dans l'eau, il est utilisé à des fins scientifiques. Il surveille comment l'eau est utilisée, d'où elle provient et combien elle coûte. Opération goutte d'eau mets sur pied des cours qui peuvent être utilisés dans les matières suivantes; sciences sociales, maths, biologie, chimie et science. Opération de l'esprit d'eau présente une perspective des Premières Nations; l'eau et les questions qui s'y rattachent il est conçu pour des études amérindiennes ou des classes de sciences sociales. Opération de l'eau saine surveille la qualité de l'eau potable au Canada et dans le monde entier et est conçue pour le domaine de la santé, des sciences et sciences sociales. Opération de la pollution d'eau se concentre sur les causes de la pollution de l'eau et comment elle est traitée et a été conçu pour les sciences sociales et les sciences. Pour avoir accès à plus d'informations sur ces activités éducatives et sur les fiches d'informations supplémentaires, visitez le site Web de la Fondation de l'Eau Potable Sûre au [www.safewater.org](http://www.safewater.org).

### Sources :

Centers for Disease Control and Prevention. October 2005. Division of Bacterial and Mycotic Diseases: Cholera. <http://www.cdc.gov/cholera/index.html>

World Health Organization. 2007. Cholera. <http://www.who.int/topics/cholera/about/en/index.html>.